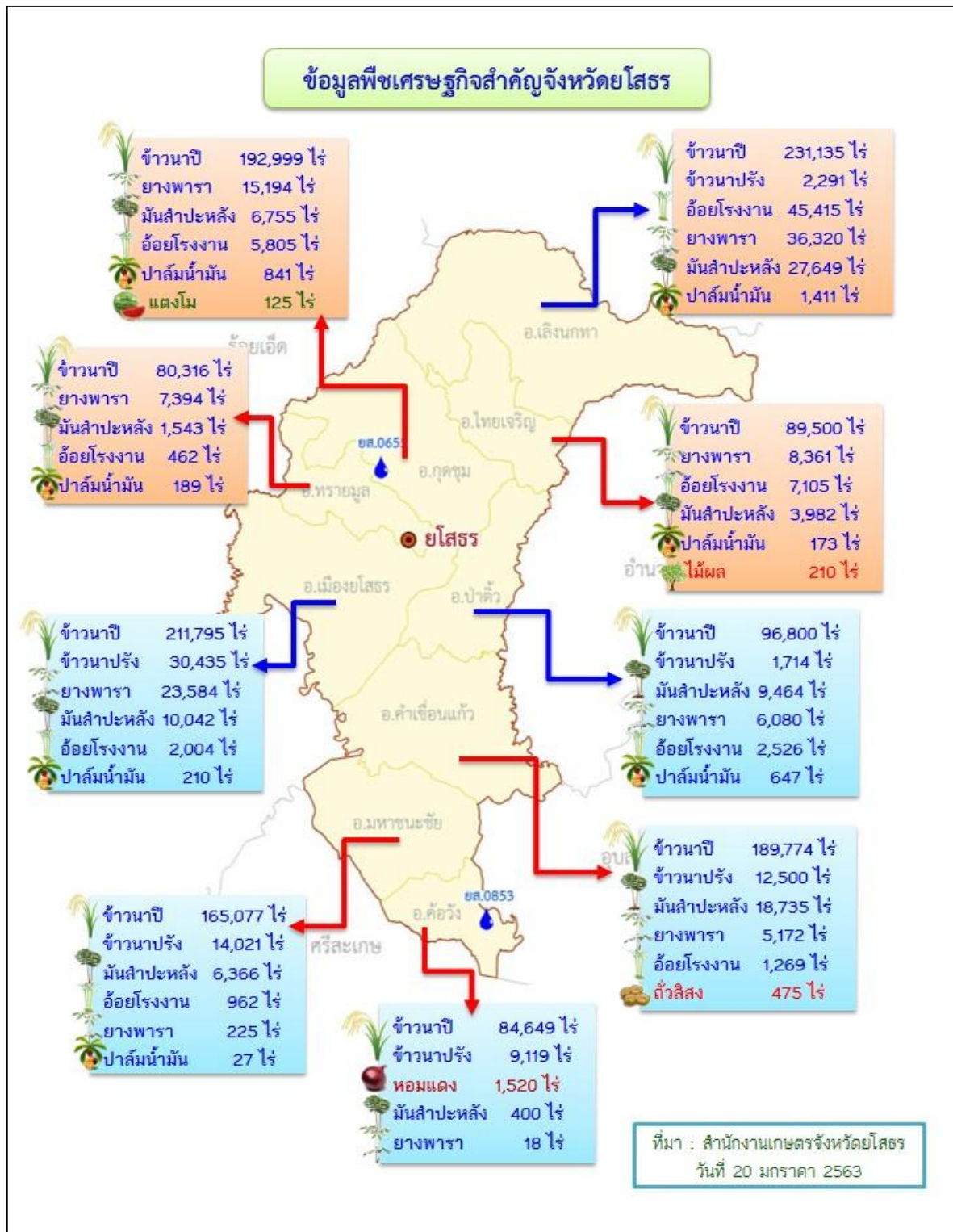


ข้อมูลการปลูกพืชเศรษฐกิจจังหวัดยโสธร ปี ๒๕๖๓

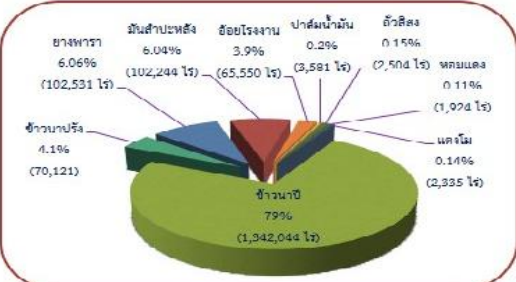




จังหวัดชัยภูมิ
 แบ่งการปกครองเป็น 9 อำเภอ
 79 ตำบล 880 หมู่บ้าน
 พื้นที่ทั้งหมด 2,601,640 ไร่
 พื้นที่การเกษตร 1,868,765 ไร่ (71.85%)
 ข้าบ 1,342,044 ไร่ (79%)
 พืชไร่ 170,640 ไร่ (9.6%)
 อื่นๆ 343,681 ไร่ (18.6)
 จำนวนเกษตรกร 109,482ครัวเรือน

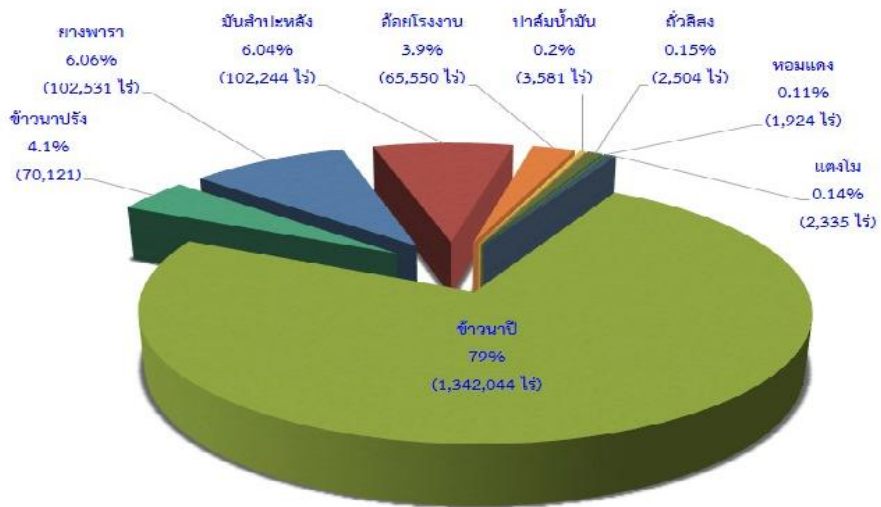
ข้อมูลการปลูกพืชเศรษฐกิจจังหวัดชัยภูมิ
 (ข้อมูล ณ วันที่ ๒๑ มกราคม ๒๕๖๓)

ชนิดพืช	จำนวนเกษตรกร (ครัวเรือน)	พื้นที่ปลูก (ไร่)	ผลผลิตเฉลี่ย (กิโลกรัม/ไร่)
ข้าวนาปี	๙๒,๑๗๒	๑,๓๔๒,๐๔๔	๔๔๐
ข้าวนาปรัง	๕,๓๘๙	๕๘,๓๕๒	๖๕๐
ยางพารา	๑๑,๕๕๐	๑๐๒,๕๓๑	๑๙๕
มันสำปะหลัง	๑๐,๒๗๔	๑๐๒,๒๔๔	๓,๔๔๖
อ้อยโรงงาน	๓,๑๕๖	๖๕,๕๕๐	๙,๕๒๐
ปาล์มทะมาบ	๔๒๖	๓,๕๘๑	๒๙๕
ถั่วลิสง	๑,๑๓๒	๒,๕๐๔	๒๘๕
หอมแดง	๓๗๕	๑,๙๒๔	๒,๐๔๕
แตงโม	๔๓๙	๒,๓๓๕	๓,๐๘๘



ที่มา : สำนักงานเกษตรจังหวัดชัยภูมิ

ข้อมูลการปลูกพืชเศรษฐกิจจังหวัดชัยภูมิ ปี ๒๕๖๓
 (ข้อมูล ณ วันที่ ๒๑ มกราคม ๒๕๖๓)



ที่มา : สำนักงานเกษตรจังหวัดชัยภูมิ



ข้าวนาปี

ข้าวนาปี
มีเกษตรกรผู้ปลูกข้าว 92,172 ครัวเรือน พื้นที่ปลูก 3,42,844 ไร่ ผลผลิตเฉลี่ย 4.46 กิโลกรัม/ไร่ พันธุ์ที่ปลูก ได้แก่ กข. 15 ขาวดอกมะลิ 105 กข.6 และข้าวสีอื่นๆ
ปริมาณผลผลิตที่ออกสู่ตลาด 804,802 ตัน โดยผลผลิตที่ได้เกษตรกรจะเก็บไว้ทำพันธุ์ 24,785 ตัน เก็บไว้บริโภคและเลี้ยงสัตว์ 166,133 ตัน และเหลือจำหน่ายให้โรงสีประมาณ 478,589 ตัน

อำเภอ	เกษตรกร (ครัวเรือน)	ข้าวนาปี	
		พื้นที่ (ไร่)	ผลผลิตเฉลี่ย (กิโลกรัม/ไร่)
เมืองยโสธร	38,259	233,795	4.66
ทรายมูล	6,174	80,316	3.20
กุศชุม	13,122	142,999	3.26
คำเขื่อนแก้ว	13,565	189,774	4.04
ป่าติ้ว	6,940	96,800	3.65
มหาชนะชัย	1,991	125,077	4.09
ค้อวัง	5,347	83,649	4.05
เลิงนกทา	17,688	233,135	3.33
ไทยเจริญ	6,575	89,500	3.25

ที่มา : สำนักงานเกษตรจังหวัดยโสธร



ข้าวนาปรัง

ข้าวนาปรัง
มีเกษตรกรผู้ปลูกข้าว 6,091 ครัวเรือน พื้นที่ปลูก 70,121 ไร่ ผลผลิตเฉลี่ย 5.60 กิโลกรัม/ไร่ พันธุ์ที่ปลูก ได้แก่ กข.44 กข.24 จันทนา และข้าวสีอื่นๆ
ปริมาณผลผลิตที่ขายสู่ตลาด 38,624 ตัน โดยผลผลิตที่ได้เกษตรกรจะเก็บไว้ทำพันธุ์ บริโภคและจำหน่ายให้โรงสีในพื้นที่ยังขาดยโสธร

อำเภอ	เกษตรกร (ครัวเรือน)	ข้าวนาปี	
		พื้นที่ (ไร่)	ผลผลิตเฉลี่ย (กิโลกรัม/ไร่)
เมืองยโสธร	2,424	30,435	5.99
คำเขื่อนแก้ว	1,210	12,500	5.04
ป่าติ้ว	225	1,714	5.46
มหาชนะชัย	715	14,611	5.64
ค้อวัง	1,158	9,151	5.60
เลิงนกทา	359	2,300	5.32

ที่มา : สำนักงานเกษตรจังหวัดยโสธร



มันสำปะหลัง

มันสำปะหลัง
 จำนวนเกษตรกร 10,303 ครัวเรือน พื้นที่ 101,244 ไร่ ผลผลิตเฉลี่ย 3,446 กิโลกรัม/ไร่ พันธุ์ที่ปลูก ได้แก่ ระยอง 72 KU 50 และอื่นๆ
 ปริมาณผลผลิตที่ลบกที่สุดลาด 295,442 ตัน โดยในพื้นที่ที่มีจุดรับซื้อผลผลิตกระจายทุกอำเภอ

อำเภอ	มันสำปะหลัง		
	เกษตรกร (ครัวเรือน)	พื้นที่ (ไร่)	ผลผลิตเฉลี่ย (กิโลกรัม/ไร่)
เมืองยโสธร	๑,๕๓๗	๑๒,๘๒๘	๓,๕๕๑
ทรายมูล	๒๔๑	๓,๒๓๙	๓,๓๑๔
กุฉินท	๗๕๔	๑๑,๒๔๗	๓,๙๕๒
คำเขื่อนแก้ว	๒,๔๕๑	๒๕,๗๙๓	๓,๖๓๗
ป่าดิว	๑,๑๐๒	๗,๐๕๕	๓,๘๐๑
มหาชนะชัย	๙๙๗	๗,๙๓๖	๒,๙๓๙
ค้อวัง	๙๓	๓๓๐	๓,๕๕๓
เลิงนกทา	๒,๗๒๕	๒๙,๙๘๗	๓,๒๓๙
ไทยเจริญ	๕๐๓	๓,๘๒๙	๓,๑๓๖

ที่มา : สำนักงานเกษตรจังหวัดยโสธร



ยางพารา

ยางพารา
 จำนวนเกษตรกรปลูก 13,418 ครัวเรือน พื้นที่ 1๒2,๕๖1 ไร่ ผลผลิตเฉลี่ย 17๖ กิโลกรัม/ไร่ พันธุ์ที่ปลูก ได้แก่ RRIM 600
 ปริมาณผลผลิตที่ลบกที่สุดลาด 1๒,7๕7 ตัน มีจุดรับซื้อผลผลิตกระจายทุกอำเภอ

อำเภอ	ยางพารา		
	เกษตรกร (ครัวเรือน)	พื้นที่ (ไร่)	ผลผลิตเฉลี่ย (กิโลกรัม/ไร่)
เมืองยโสธร	๒,๖๔๘	๒๓,๕๘๔	๒๒๐
ทรายมูล	๘๘๑	๗,๓๙๗	๒๑๑
กุฉินท	๒,๐๐๑	๑๕,๑๙๔	๒๐๗
คำเขื่อนแก้ว	๙๒๗	๕,๑๗๒	๒๑๗
ป่าดิว	๙๖๘	๖,๐๘๐	๑๘๙
มหาชนะชัย	๓๗	๒๒๕	๑๑๑
ค้อวัง	๓	๑๘	๐
เลิงนกทา	๔,๖๓๗	๓๖,๓๒๐	๒๐๗
ไทยเจริญ	๑,๓๑๖	๘,๓๖๑	๑๗๒

ที่มา : สำนักงานเกษตรจังหวัดยโสธร



อ้อยโรงงาน

จำนวนเกษตรกรปลูก 3,153 ครัวเรือน
พื้นที่อ้อย, ออไร้มลผลผลิตเฉลี่ย 9,800
กิโลกรัม/ไร่ พันธุ์ที่ปลูก ได้แก่ พันธุ์ขมแทน
ปริมาณผลผลิตที่ออกสู่ตลาด 44,200 ล้าน
มีจุดรับซื้อผลผลิตกระจายทุกอำเภอ และมี
โรงงานน้ำตาลอยู่ในเขตบริการ 50 กิโลเมตร



อ้อยโรงงาน

อำเภอ	อ้อยโรงงาน		
	เกษตรกร (ครัวเรือน)	พื้นที่ (ไร่)	ผลผลิตเฉลี่ย (กิโลกรัม/ไร่)
เมืองยโสธร	184	2,004	9,520
ทรายมูล	26	462	9,500
กุศชุม	356	5,805	9,850
คำเขื่อนแก้ว	106	1,269	9,850
ป่าดัว	173	2,526	9,800
มหาชนะชัย	106	962	9,200
ค้อวัง	1	3	9,200
เลิงนกทา	1,785	45,415	10,850
ไทยเจริญ	556	7,105	9,500

ที่มา : สำนักงานเกษตรจังหวัดยโสธร